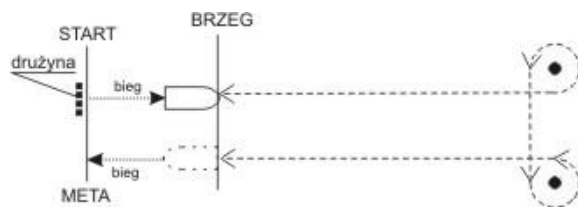


6.4. Wyścig na pontonie z krótkimi wiosłami (pagajami)

- 1) Na sygnał czteroosobowa drużyna dobiega z linii startu do pontonu;
- 2) drużyna wiosłuje po trasie określonej na poniższym schemacie;
- 3) drużyna dopływa do brzegu, wyciąga ponton na brzeg, biegnie do mety;
- 4) po przebiegnięciu przez ostatniego zawodnika linii mety sędzia zatrzymuje stoper – liczy się czas konkurencji.



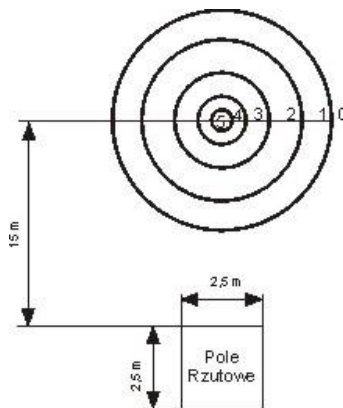
6.5. Resuscytacja na fantomie:

Każdy zawodnik z drużyny wykonuje w ciągu 1,5 minuty resuscytację na fantomie. Liczy się suma osiągniętych procentowych skuteczności (poprawności) wykonanych resuscytacji całej drużyny.

7. Rzut rzutką rękawową do celu

Rzutka posiada linkę o długości 25 metrów. W odległości 15 m od strefy rzutów znajduje się koło ratownicze oraz okręgi oddalone od siebie co 0,2 metra. Przebieg konkurencji:

- 1) zawodnik wykonuje 3 rzuty w czasie 1 minuty;
- 2) rzutki przygotowane są samodzielnie przez zawodnika;
- 3) rzut wykonywany jest w sposób dowolny w strefie rzutów;
- 4) punktowane są rzuty wykonane w regulaminowym czasie;
- 5) do punktacji liczy się sumę punktów z wykonanych rzutów.



8. Informacje dodatkowe

- 1) Zawodnicy ponoszą odpowiedzialność za zaistniałe wypadki w czasie trwania Mistrzostw;
- 2) adres do korespondencji: Kryta pływalnia w Starachowicach, ul. Szkolna 14 B, 27-200 Starachowice;
- 3) dane kontaktowe: tel. 41 275-24-31, e-mail: basen@um.starachowice.pl
- 4) organizator zastrzega możliwość zmiany miejsca przeprowadzenia zawodów.



**MISTRZOSTWA POLSKI
GRUP OPERACYJNYCH
I INTERWENCYJNYCH
18 czerwca 2011 roku**



ORGANIZATORZY:

Zarząd Główny WOPR,

WOPR Województwa Świętokrzyskiego,
Referat Sportu, Promocji i Turystyki Urzędu
Miejskiego w Starachowicach,

Drużyna WOPR „KALMAR” Starachowice,
Miejskie Centrum Rekreacji i Wypoczynku
w Starachowicach,

Komenda Wojewódzka Policji,

Komenda Wojewódzka
Państwowej Straży Pożarnej,

Świętokrzyski Zarząd Okręgowy
Polskiego Czerwonego Krzyża,

PATRONAT :

Prezydent Miasta Starachowice
Wojciech Bernatowicz

I. Termin i miejsce

18 czerwca 2011 roku o godz. 10⁰⁰
Kąpielisko „LUBIANKA” w Starachowicach

II. Konkurencje

1. Wyścig równoległy na łodzi.
2. Wyścig drużynowy na łodzi.
3. Wiosłowanie łodzią na dystansie 100 m.
4. Wyścig na pontonie z pagajami.
5. Reanimacja na fantomie.
6. Rzut rzutką rękawową do celu.

III. Zgłoszenia drużyn

Zgłoszenie udziału drużyn 4 osobowych należy dokonać pisemnie na karcie zgłoszenia do 31 maja 2011 roku na Krytej Pływalni w Starachowicach ul. Szkolna 14b lub na adres email: basen@um.starachowice.pl

REGULAMIN ZAWODÓW

1. Cel zawodów

- Propagowanie ratownictwa wodnego wśród społeczeństwa,
- sprawdzenie posiadanych umiejętności i przygotowania drużyn do udziału w zagrożeniach kryzysowych na wodzie,
- wykazanie postępu i zebranie doświadczeń w wyszkoleniu ratowników.

2. Uczestnictwo w zawodach

- Udział w zawodach mogą wziąć drużyny WOPR, których reprezentanci:
- posiadają patent motorowodny - minimum jeden zawodnik,
 - zgłoszą swój udział w formie pisemnej na karcie zgłoszenia na Krytej pływalni w Starachowicach lub na email: basen@um.starachowice.pl

3. Koszty

- Koszty związane z organizacją i przeprowadzeniem zawodów pokrywa: Zarząd Główny WOPR, Zarząd Wojewódzki WOPR w Kielcach, Referat Sportu, Promocji i Turystyki w Starachowicach, Miejskie Centrum Rekreacji i Wypoczynku w Starachowicach, Komenda Wojewódzka PSP w Kielcach, Świętokrzyski Zarząd Okręgowy Polskiego Czerwonego Krzyża w Kielcach,
- drużyny przyjeżdżają na własny koszt.

4. Klasyfikacja

Zawody będą klasyfikowane tylko drużynowo, przy czym poszczególne konkurencje będą punktowane za:

- czas płynięcia na łodzi w wyścigu równoległym,
- czas płynięcia drużynowego na łodzi,
- suma czasów przepłynięcia łodzią wiosłową dystansu 100 m,
- czas płynięcia na pontonie z pagajami,
- suma procentowych skuteczności resuscytacji na fantomie, uzyskanych przez 4 zawodników drużyny,
- suma punktów zdobyta przez drużynę, z 3 rzutów oddanych przez każdego zawodnika.

Punktacja końcowa składa się z sumy miejsc zajętych w poszczególnych konkurencjach. Przy równej ilości zdobytych punktów wszystkich konkurencji o miejscu decyduje wynik uzyskany podczas resuscytacji.

5. Protesty

Protesty można składać na piśmie u sędziego głównego po zakończeniu danej konkurencji.

6. Konkurencje

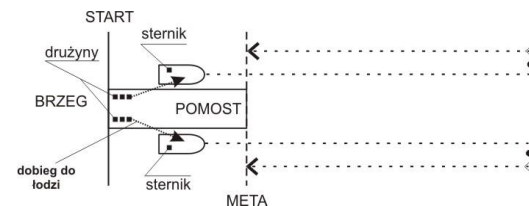
UWAGA! We wszystkich konkurencjach wprowadza się limit czasowy przygotowania do startu, który ustali sędzia główny mistrzostw. W przypadku przekroczenia limitu drużyna jest dyskwalifikowana w danej konkurencji.

UWAGA! Wszyscy zawodnicy wykonują konkurencje w kamizelkach ratunkowych.

6.1. Wyścig równoległy na łodziach

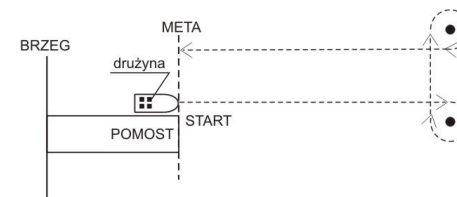
- 1) Na sygnał sędziego z linii start drużyna dobiega do łodzi z uruchomionym silnikiem;
- 2) drużyna pokonuje trasę według poniższego schematu;

- 3) zatrzymanie czasomierza następuje po przekroczeniu linii mety – liczy się czas konkurencji.



6.2. Wyścig drużynowy na łodziach

- 1) Cztero osobowa drużyna zajmuje miejsca w łodzi i uruchamia silnik;
- 2) na sygnał sędziego pokonuje trasę według poniższego schematu;
- 3) zatrzymanie czasomierza następuje po przekroczeniu linii mety – liczy się czas konkurencji.



6.3. Wiosłowanie łodzią – 100 m

Konkurencja odbywa się na łodzi wiosłowej wyposażonej w dwa wiosła. Pierwsza boja umieszczona jest w środku trasy w odległości 25 m na linii prostopadłej do linii startu. Druga boja umieszczona jest na przedłużeniu pierwszej boi w odległości 50 m od linii startu.

Przebieg konkurencji:

- 1) łódź znajduje się przy nabrzeżu z wyciągniętymi wiosłami;
- 2) na sygnał sędziego zawodnik dobiega do łodzi wiosłuje do pierwszej boi, którą opływa jeden raz (pełne okrążenie - 360°);
- 3) po opłynięciu I boi zawodnik wiosłuje do boi II, podpływa do niej, dokonuje obrotu rufą do II boi i dotyka ją ręką;
- 4) zawodnik wraca na linię mety posługując się wyłącznie jednym wiosłem;
- 5) po dopłynięciu do brzegu wyciąga łódź na brzeg i dobiega do mety – liczy się czas konkurencji.

UWAGA! W przypadku nieukończenia konkurencji sędzia wpisuje w arkusz wyników zawodnikowi karę: 10 minut.